

Entrada de novos bolsistas

No mês de maio, foram incluídos no Programa de Capacitação Institucional do CETEM os seguintes bolsistas: Fábio Conrado de Queiroz, Gilse Barbosa Guedes, Laisa Nassara Bloomfield.



Fábio Conrado de Queiroz

Coordenação: CATE (NRES) • Supervisora: Nuria Castro • Nível: DB

Projeto: Utilização de resíduos de rochas ornamentais como ecofiller do concreto autoadensável.

Resumo Lattes: Possui M.Sc. em Habitação pelo Instituto de Pesquisas Tecnológicas (2005). Graduação em Tecnologia em Construção Civil pelo Centro Estadual de Educação Tecnológica Paula Souza (1990). Trabalhou no IPT entre 1977 e 2016, atuando nas áreas de petrologia e tecnologia de rochas.

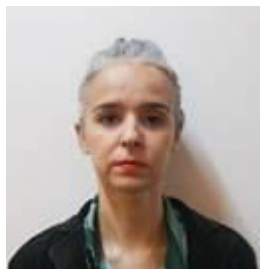


Gilse Barbosa Guedes

Coordenação: COPM • Supervisor: Francisco Fernandes • Nível: DA

Projeto: A consolidação de um setor minero metalúrgico e primário exportador, um dos cinco maiores produtores de recursos minerais do mundo.

Resumo Lattes: Possui graduação em jornalismo pela Universidade Federal de Juiz de Fora (1993). M.Sc. em ciências sociais pelo Programa de Pós-Graduação de Ciências Sociais em Desenvolvimento, Agricultura e Sociedade da Universidade Federal Rural do Rio de Janeiro (2015). Especializada em Comunicação Empresarial pela UFJF (2008). Trabalhou 12 anos (entre 1994 e 2006) como repórter nas sucursais do Rio de Janeiro e de Brasília do jornal O Estado de São Paulo, atuando nas áreas de política (principalmente), economia, cidades e geral. Tem experiência na produção de relatórios empresariais de sustentabilidade produzidos a partir da realização de entrevistas e pesquisas de informações. Em 2009, participou de Treinamento em relatórios GRI (Global Reporting Initiative) de sustentabilidade - curso oferecido pelo Laboratório de Sistemas Avançados de Gestão da Produção (SAGE)/COPPE da Universidade Federal do Rio de Janeiro (UFRJ).



Laisa Nassara Bloomfield

Coordenação: CATE • Supervisor: Jurgen Schnellrath • Nível: DC

Projeto: Caracterização gemológica e mineralógica de gemas representativas da província pematítica da Borborema.

Resumo Lattes: Possui graduação em Geologia pela Universidade Federal do Rio de Janeiro (2001) e pelo Gemological Institute of America (2004). Trabalhou como geóloga na Talweg Consultoria Geotécnica, na HStern, na Kamille Bernard Private Jewelry e no Geoservices.

Reenquadramento de nível

A bolsista Ana Luiza Pessanha Blanco, destaque na IV Jornada PCI 2015, foi reenquadrada no nível DD.



Ana Luiza Pessanha Blanco

Coordenação: COAM • Supervisor: Manuel Castro Carneiro • Nível: DD

Projeto: Caracterização química de minérios de terras raras por ablação com laser acoplada à espectrometria de massa com plasma indutivamente acoplado.

Resumo Lattes: Bacharel em Química com Orientação Tecnológica pela Fundação Técnico Educacional Souza Marques. Técnico em Química pela Escola Técnica Rezende Rammel (2011). Foi BIC no IQ/UFRJ, no Grupo de Biotálise e Síntese Orgânica. Atua, principalmente, nos seguintes temas: Síntese Orgânica com uso de Catalisadores Sólidos de Paládio suportados em Pentóxido de Nióbio, Pd/Nb₂O₅, Cromatografia Gasosa acoplada à Espectrometria de Massas e Espectrometria de Absorção Atômica.

Saída de bolsistas

A bolsista Livia Gebara Muraro Serrate Cordeiro foi desligada do Programa de Capacitação Institucional do CETEM.

Sobre o PCI | O PCI/CETEM 2015-2017 é um programa do MCTI operacionalizado pelo CNPq, com recursos do orçamento para bolsas de fomento tecnológico, que apoia projetos de pesquisa, desenvolvimento e inovação tecnológicos realizados nas Unidades de Pesquisa do MCTI.

O PCI/CETEM tem por objetivo a capacitação e engajamento de recursos humanos qualificados, conforme as necessidades do CETEM e de acordo com as orientações do Plano Diretor da Unidade (PDU), visando o pleno atendimento à Estratégia Nacional de Ciência, Tecnologia e Inovação (ENCTI).

O programa, em linhas gerais, objetiva: fortalecer a pesquisa e a infraestrutura científica e tecnológica; fomentar a inovação com ampliação da participação de empresas minerometalúrgicas em tecnologias de alto conteúdo tecnológico; e ampliar sistematicamente a capacitação de recursos humanos.



Ministério da
Ciência, Tecnologia
e Inovação



Expediente

Redação: Diego Rufino

Edição: Diego Rufino

Identidade Visual: Tatiana Pina

Diagramação: Diego Rufino

Este informativo é produzido pela Coordenação de Planejamento, Gestão e Inovação - CPGI.

Apresenta mensalmente informações sobre a entrada e saída de bolsistas PCI e informes da Comissão PCI.